



# RAPPORT ANNUEL 2014-2015

Une poussée vers ta réussite !

## MOT DE LA PRÉSIDENTE ET DE LA DIRECTRICE GÉNÉRALE

Ménaïk Bleau, présidente, et Josée Bellemare, directrice générale

L'année 2014-2015 aura été une année qui a mis à contribution la capacité d'adaptation de toute l'équipe du Carrefour jeunesse-emploi. Avec l'annonce du gouvernement provincial en octobre 2014 sur le changement majeur quant à la façon de financer les CJE du Québec à compter du mois d'avril 2015, notre créativité a été mise à profit afin de trouver des pistes de solutions pour conserver notre mission, soit de demeurer la porte d'entrée pour toutes les personnes de 16 à 35 ans qui éprouvent un quelconque besoin d'accompagnement dans leur insertion socioprofessionnelle, que ce soit la recherche d'emploi, l'orientation scolaire et professionnelle, le développement de projets ou encore, pour vivre une expérience de travail à l'étranger.

Malgré les changements imposés, nous sommes toujours demeurées convaincues de l'importance de notre mission et souhaitons conserver notre essence même, soit d'être un organisme communautaire, issu du milieu, offrant un lieu d'accueil et d'appartenance ouvert aux jeunes adultes, sans discrimination quant à leur statut socioéconomique.

Au Carrefour jeunesse-emploi, l'intervention auprès des jeunes adultes est orientée vers une approche globale qui tient compte de l'ensemble des conditions de vie et des besoins des jeunes adultes, nous poursuivons donc en ce sens, en complémentarité avec les organismes du territoire.

Dans cette année de changements, nous avons senti l'appui des acteurs du milieu et l'importance qu'ils accordent à notre organisme. Nous les remercions de cette belle marque de reconnaissance et serons à la hauteur de leur confiance au cours des prochaines années.

Pour les jeunes adultes de la MRC de Maskinongé, nous continuerons de les accompagner au meilleur de nos capacités puisque nous sommes témoins à chaque année de grands accomplissements dans la vie personnelle et professionnelle de plusieurs d'entre eux et nous pouvons témoigner, en toute humilité, que le passage au Carrefour jeunesse-emploi a fait une différence dans l'atteinte de leurs objectifs. Ces résultats nous motivent et nous rappellent que notre organisme a toute sa raison d'être auprès des jeunes adultes.

Nous terminons en soulignant l'implication soutenue des membres du conseil d'administration et le dévouement des membres de l'équipe du Carrefour jeunesse-emploi. Nous les remercions chaleureusement pour le travail accompli au cours de la dernière année puisque leur contribution individuelle fait en sorte que les résultats d'ensemble sont concluants.



## LES EMPLOYÉS 2014-2015

Les employés du CJE possèdent une formation pertinente à l'exercice de leurs fonctions et une passion pour leur métier. Ils sont dotés d'une expertise riche en intervention jeunesse et en développement local.



Équipe en poste au 31 mars 2015

**Josée Bellemare**, Directrice générale  
**Patricia Ladouceur**, Coordonnatrice des projets et des communications  
**Michelle Jourdain**, Secrétaire administrative  
**Cynthia Désilets**, Conseillère en emploi  
**Audrey Leclerc**, Conseillère en information scolaire et professionnelle  
**Geneviève Dussault**, Conseillère d'orientation  
**Gabrielle Fleury**, Conseillère en entrepreneuriat et en développement de projets  
**Marilyne Morin**, Intervenante jeunesse, projet IDÉO 16-17  
**Mélissa Rocheleau**, Intervenante jeunesse, projet Jeunes en action  
**Marilyn Branchaud**, Agente de migration Place aux jeunes / Desjardins  
**Elizabeth Fafard**, Intervenante jeunesse, projet SEPT  
**Mario Paquin**, Intervenante jeunesse, projet SEPT

Autres membres de l'équipe en 2014-2015  
**Vanessa Landry**, Agente de communication  
**Jean-François Blais**, Conseiller d'orientation  
**Audrey Lafontaine**, Intervenante jeunesse de soutien  
**Laurie S. Fillion**, Stagiaire en intervention  
**Fannie Brodeur**, Stagiaire en intervention

## MEMBRES DU CONSEIL D'ADMINISTRATION 2014-2015

Merci aux membres du conseil d'administration pour leur disponibilité et leur engagement.

**Ménaïk Bleau**, Présidente  
**Steeve Vallières**, Vice-président  
**David Bélanger**, Secrétaire-trésorier  
**Cynthia Blanchette**  
**Karine Dalcourt**  
**Étienne Gélinas**  
**Alex Hamelin**  
**Aline Palin**  
**Roxane St-Yves**



## PRÉSENTATION DU CARREFOUR JEUNESSE-EMPLOI MRC DE MASKINONGÉ

Le Carrefour jeunesse-emploi MRC de Maskinongé est une porte d'entrée pour les personnes âgées entre 16 et 35 ans qui souhaitent bénéficier de conseils judicieux pour optimiser leur recherche d'emploi, leur orientation scolaire et professionnelle, leur développement de projets ou encore pour travailler à l'étranger. Depuis 1997, tous les services du Carrefour jeunesse emploi MRC de Maskinongé sont offerts sans frais et s'adressent aux résidents de:

- Louiseville;
- Maskinongé;
- Saint-Alexis-des-Monts;
- Sainte-Angèle-de-Prémont;
- Saint-Barnabé;
- Saint-Édouard-de-Maskinongé;
- Saint-Justin;
- Saint-Léon-le-Grand;
- Saint-Paulin;
- Saint-Sévère;
- Sainte-Ursule;
- Yamachiche.

### LA VISION

Être un organisme incontournable et une référence dans la MRC de Maskinongé en termes d'intégration socioprofessionnelle des jeunes adultes et de collaboration avec les partenaires du milieu. Le Carrefour jeunesse-emploi MRC de Maskinongé est reconnu pour son approche personnalisée, innovatrice et globale, tant pour les jeunes adultes que pour les employeurs de la MRC de Maskinongé.

### LES SERVICES

Le Carrefour jeunesse-emploi met à la disposition des clients les outils nécessaires à l'organisation et au développement de stratégies pour la recherche d'emploi, l'orientation scolaire et professionnelle et le travail à l'étranger, que ce soit en rencontre individuelle ou en groupe. Un suivi personnalisé des démarches effectuées est offert à tous les clients. L'équipe du Carrefour jeunesse-emploi offre une multitude de services gratuits aux clients parce qu'elle a à cœur la réussite des jeunes adultes.



### RÉSULTATS 2014-2015

Achalandage (nombre de rendez-vous en emploi et en orientation):	645
Nombre de fois où une personne a bénéficié de support au libre-service:	108
Dossiers non fermés au 31 mars 2014:	158
Nombre de nouveaux dossiers en 2014-2015:	272
Dossiers qui basculaient au 31 mars 2015:	124

## EMPLOYABILITÉ

En rencontre individuelle ou en groupe, les clients sont accompagnés dans leur processus de recherche d'emploi par une conseillère expérimentée. Voici un aperçu des principaux services offerts:

- ↳ Outils de recherche d'emploi;
- ↳ Marché du travail en région;
- ↳ Accompagnement et coaching;
- ↳ Stratégies gagnantes en recherche d'emploi;
- ↳ Connaissance de soi / bilan du parcours professionnel.

### RÉSULTATS 2014-2015

Nombre de jeunes adultes rencontrés dans ce service:	185
Nombre de rencontres totales:	324
Nombre d'intégrations en emploi:	94
Nombre de maintiens en emploi:	62

#### Ateliers en employabilité

3 ateliers portant sur les *Attitudes kamikazes* pour les étudiants de 5<sup>e</sup> secondaire: 77 étudiants

7 ateliers CV sur l'heure du midi: 18 étudiants

16 jeunes adultes ont bénéficié de l'*Entrevue-Réalité*

12 simulations d'entrevue ont été réalisées avec les participants du projet Jeunes en action

L'outil *Entrevue-Réalité* a été élaboré dans le but de répondre aux besoins des clients qui souhaitent perfectionner leurs techniques d'entrevue en vue d'obtenir un emploi spécialisé ou non spécialisé. En effet, un candidat qui souhaite se préparer à une entrevue de sélection peut le faire en sachant que cette simulation d'entrevue est très semblable à celle qu'il pourrait passer dans une entreprise, puisque les grilles d'entrevues ont été élaborées par une firme spécialisée en ressources humaines.

27 jeunes adultes ont bénéficié du service en gestion de carrière

S'adressant surtout à une clientèle de 25 à 35 ans, ce service aide les jeunes adultes à effectuer un bilan de compétences et une réorientation de carrière. Il permet aussi de concrétiser leur désir d'avancement au sein d'une entreprise ou pour effectuer une réorientation de carrière à partir des compétences qu'ils possèdent déjà.



#### 14 stages ont été réalisés

(projets Jeunes en action et IDÉO 16-17, services d'orientation et d'aide à la recherche d'emploi)

Les stages sont un excellent moyen pour les jeunes adultes de valider un choix de carrière ou encore, pour développer des compétences.

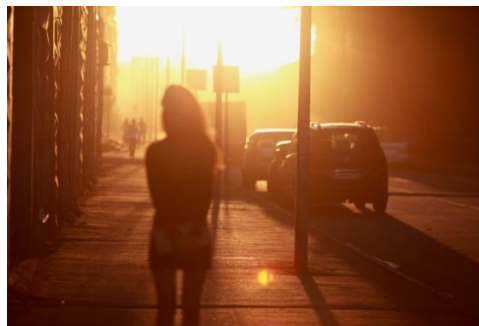
Le Carrefour jeunesse-emploi a accompagné 14 clients dans la réalisation de leur stage.

## ORIENTATION SCOLAIRE ET PROFESSIONNELLE & RETOUR AUX ÉTUDES

L'orientation scolaire et professionnelle permet un retour aux études éclairé, c'est l'un des services de qualité qui est offert gratuitement au Carrefour jeunesse-emploi.

Voici un aperçu des principaux services offerts:

- ↳ Système scolaire;
- ↳ Marché du travail;
- ↳ Connaissance de soi;
- ↳ Passation de tests psychométriques;
- ↳ Accompagnement personnalisé;
- ↳ Monde scolaire.



### RÉSULTATS 2014-2015

---

Nombre de jeunes adultes rencontrés dans ce service:	99
Nombre de rencontres totales:	321
Nombre d'intégrations aux études:	27
Nombre de maintiens aux études:	30

## TRAVAIL À L'ÉTRANGER

Les jeunes adultes qui désirent vivre une expérience à l'étranger disposent d'information sur les programmes qui leur sont offerts.

Voici un aperçu des principaux services offerts:

- ↳ Préparation et logistique (transport, hébergement, budget, aide-mémoire);
- ↳ Information sur le marché du travail;
- ↳ Simulation d'entrevue et appel à l'employeur en anglais;
- ↳ Élaboration des différents programmes disponibles;
- ↳ Étapes et préparation psychologique;
- ↳ Organisation de campagne de financement.

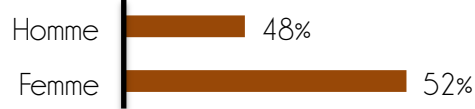
### RÉSULTATS 2014-2015

---

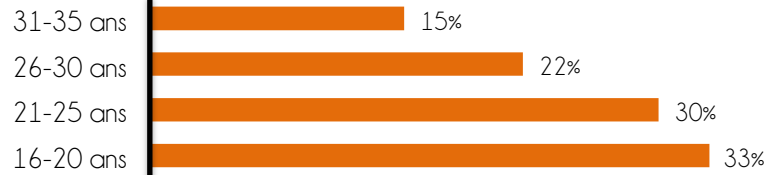
Nombre de jeunes adultes accompagnés dans ce service:	12
Nombre de rencontres totales:	18
Nombre de voyages réalisés à l'étranger:	3

## PROFIL DE LA CLIENTÈLE 2014-2015

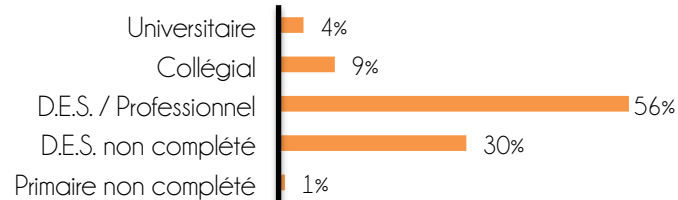
### Sexe



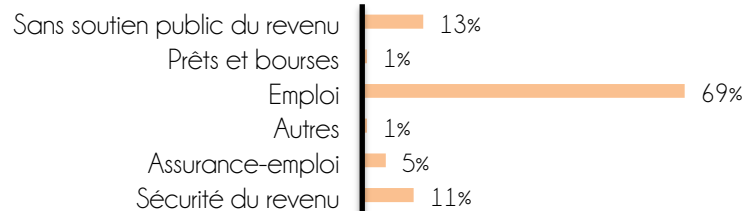
### Âge



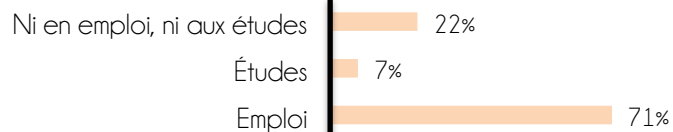
### Niveau de scolarité atteint



### Source de revenu



### Statut



## ENTREPRENEURIAT JEUNESSE

LE SOUTIEN INDIVIDUEL EN ENTREPRENEURIAT est offert par la conseillère en entrepreneuriat et en développement de projets. Le Carrefour jeunesse-emploi bénéficie d'un financement qui provient du Secrétariat à la jeunesse, dans le cadre du Défi de l'entrepreneuriat jeunesse, pour lui permettre la réalisation de divers projets et mandats en lien avec l'entrepreneuriat.

LE MILIEU SCOLAIRE bénéficie du support de l'agente de sensibilisation à l'entrepreneuriat jeunesse pour l'accompagnement des enseignants et de leurs élèves dans la mise sur pied et la réalisation de projets entrepreneuriaux. En faisant la promotion des valeurs telles que la créativité, la responsabilité, la persévérance et l'initiative, ce projet contribue à l'enrichissement d'une relève dynamique et compétente.

LA COMMUNAUTÉ peut recevoir le support de l'agente de sensibilisation à l'entrepreneuriat jeunesse. Elle collabore à l'organisation d'activités de promotion de la culture entrepreneuriale avec le milieu. Que ce soit avec les participants des projets du Carrefour jeunesse-emploi, avec les camps de jour et les aspirants entrepreneurs, l'ASEJ sensibilise la communauté aux avantages d'une culture entrepreneuriale.

### RÉSULTATS 2014-2015

Nombre de jeunes adultes accompagnés dans ce service:	19
Nombre de rencontres totales:	35
Nombre de jeune adulte ayant démarré un projet d'affaires:	1
Nombre de projets entrepreneuriaux en milieu scolaire (collaboration de l'ASEJ):	4
Nombre d'ateliers de sensibilisation donnés en milieu scolaire:	46
Nombre d'enseignants aidés dans la rédaction du formulaire destiné au CQE:	10
Nombre de rencontres destinées à l'élaboration d'outils entrepreneuriaux:	16
Nombres de personnes sensibilisés dans le cadre d'ateliers:	197



### L'Événement entrepreneurial

L'événement s'est tenu le 4 décembre 2014, avec plus de 100 participants. Pour la sixième édition, deux entrepreneurs de la région ont été mis en lumière lors d'un panel portant sur l'innovation avec présentation vidéo. Une particularité de cette année: les finalistes du concours « Soyez dans l'œil du mentor » ont eu à présenter leur projet devant les juges. Des bourses totalisant 3 000 \$ ont été remises dans les deux catégories, soit aspirant entrepreneur et entrepreneur en démarrage depuis moins de 5 ans. L'événement s'est conclu avec la conférence « Démarrer son entreprise avec son cœur » de M. Serge Beauchemin, réputé homme d'affaires de l'émission « Dans l'œil du Dragon », diffusée à Radio-Canada.

### Communauté entrepreneuriale

À l'automne, un comité a été mis en place, soutenu par un coordonnateur, pour permettre l'élaboration d'un plan d'action 2015-2018 sur divers axes: éducation, socioéconomique, sociocommunautaire, élus ainsi que famille et aînés. La conseillère en entrepreneuriat et en développement de projets siège spécifiquement sur les comités des axes éducation et sociocommunautaire.



## MIGRATION

LES SÉJOURS EXPLORATOIRES s'adressent aux personnes âgées entre 18 et 35 ans, ayant terminé ou étant en voie de compléter leurs études professionnelles, collégiales ou universitaires et désirant s'établir et travailler dans la MRC de Maskinongé. Les séjours exploratoires permettent aux participants d'imaginer leur avenir en région, de découvrir la MRC et d'agrandir leurs réseaux de contacts, par le biais de rencontres avec des intervenants socioéconomiques, des entrepreneurs ainsi que des employeurs. Les activités et repas sont offerts gratuitement grâce à la participation de partenaires locaux et régionaux.

LE SOUTIEN À DISTANCE est offert aux jeunes adultes désirant s'installer en région. L'agente de migration Place aux jeunes / Desjardins a pour tâche de faciliter leurs recherches. Selon les besoins, l'agente offre un maximum d'information sur la région: loisirs, attraits touristiques et culturels, industries locales, distances entre les principales villes, logements, services de garde, etc.

LE CYBERBULLETIN ACCRO DES REGIONS diffuse à chaque semaine les offres d'emplois, les stages et les nouvelles régionales (événements, actualités, etc.) et présente les différentes ressources pouvant aider un jeune adulte dans ses démarches de migration. De plus, l'outil ([www.placeauxjeunes.qc.ca](http://www.placeauxjeunes.qc.ca)) permet de recenser les jeunes qui quittent la région, pour les études postsecondaires entre autres, afin qu'ils conservent un lien avec leur lieu d'origine.

PLACE AUX JEUNES ADOS se consacre au développement du sentiment d'appartenance des élèves du secondaire pour leur MRC. L'agente de migration Place aux jeunes / Desjardins, en collaboration avec l'école secondaire l'Escale, la Chambre de commerce et d'industrie de la MRC de Maskinongé et la Société d'aide au développement des collectivités de la MRC de Maskinongé, ont organisé la cinquième édition du Colloque des professions en mars 2015. Cette activité, d'une demi-journée, a été consacrée aux élèves de secondaire 2 ainsi qu'aux élèves de la formation menant à l'exercice d'un métier semi-spécialisé (FMS).



Municipalités sensibilisées par l'agente de migration, accompagnée de madame Josée Bellemare, directrice du Carrefour jeunesse-emploi. Elles ont effectué une tournée de 16 municipalités de la MRC de Maskinongé, sur une possibilité de 17, afin de sensibiliser les élus à l'importance du projet Place aux jeunes et de ses retombées. Elles ont profité de l'occasion pour se renseigner sur les services offerts aux citoyens ainsi que sur les besoins en main-d'œuvre des municipalités et les attraits distinctifs de chacune d'elles.

### RÉSULTATS 2014-2015

Nombre de participants aux séjours exploratoires:	25
Nombre de jeunes adultes soutenus à distance:	50
Nombre d'abonnés au cyberbulletin Accro des régions:	739
Nombre de migrations avec l'aide directe de l'agente de migration:	3
Nombre d'élèves sensibilisés:	170

Place  
aux  
jeunes  
en RÉGION

Enrichir  
le Québec  
à la relève  
[jeunes.gouv.qc.ca](http://jeunes.gouv.qc.ca)



Desjardins

## IDÉO 16-17

IDÉO 16-17 s'adresse aux jeunes de 16 et 17 ans qui ont décroché du système scolaire ou qui sont à risque de le faire, qui sont indécis face à leur projet de vie ou qui se questionnent sur leur avenir. Ce projet agit également au niveau de la persévérance scolaire. Le projet vise principalement à aider les jeunes à réaliser leur projet de vie, soit:

- ↳ Favoriser la poursuite de leurs études;
- ↳ Faciliter leur recherche d'emploi;
- ↳ Orienter leur démarche vers des services spécialisés, selon leurs besoins;
- ↳ Leur donner un coup de pouce pour leur permettre de trouver leur voie.

Deux choix s'offrent aux jeunes:

**Mise en mouvement:** Pour les jeunes qui ont quitté le système scolaire sans diplôme ou sans formation spécifique et qui sont dans une situation précaire (avec ou sans emploi).

**Persévérance scolaire:** Pour les jeunes sans diplôme qui fréquentent toujours l'école et qui souhaitent obtenir un soutien. Les participants présentent certaines caractéristiques telles que: une situation familiale difficile, pauvreté, troubles de comportement et consommation, retard scolaire, peu de soutien des parents, manque de motivation, faible estime de soi, etc.

Rencontres de groupe dans les classes de la MRC de Maskinongé

Projet PIMT (Projet Intégrateur sur le Marché du Travail)-école secondaire l'Escale: 9 ateliers (2 étudiants)

École secondaire l'Escale: 17 ateliers en lien avec l'emploi (42 étudiants)

École secondaire des Boisés: 3 ateliers en lien avec l'emploi (53 étudiants)

### RÉSULTATS 2014-2015

Nombre de nouveaux participants en 2014-2015:	14
Nombre de participants qui poursuivaient leur participation au 31 mars 2014 (actifs et en phase de suivi):	24
Nombre de participants qui poursuivent leur participation au 31 mars 2015 (actifs et en phase de suivi):	19
Nombre d'intégrations en emploi:	5
Nombre d'intégrations aux études, en persévérance scolaire :	10
Nombre d'intégrations en rétablissement personnel:	7
Nombre de maintiens en emploi:	3
Nombre de maintiens aux études, en persévérance scolaire:	5
Nombre de maintiens en rétablissement personnel:	3
Références vers un autre programme:	4



#### Journées de la persévérance scolaire

- ↳ **459 personnes** de la MRC de Maskinongé ont assisté à l'une ou l'autre des deux conférences de monsieur Yves Laroche.
- ↳ **4 activités** ont été réalisées conjointement avec l'école secondaire l'Escale.



## JEUNES EN ACTION

Jeunes en action s'avère une mesure active d'Emploi-Québec, plus particulièrement du programme de préparation à l'emploi. Ce projet vise à répondre aux besoins des jeunes adultes, âgés de 18 à 24 ans, qui sont éloignés du marché du travail, qui ont besoin d'un accompagnement soutenu au niveau de leur intégration socioprofessionnelle et du développement de leurs habiletés et compétences.

Une fois les besoins de chaque participant bien définis, les objectifs déterminés et les moyens pour les atteindre spécifiés, l'accompagnement offert par l'intervenante jeunesse est personnalisé, soutenu et adapté aux besoins et aux réalités propres à chaque jeune adulte. L'intervenante apporte son soutien tout au long de l'insertion professionnelle ou scolaire du jeune adulte qu'elle accompagne.

### Implication des participants du projet Jeunes en action

- ↳ *Blitz Urbain 2014;*
- ↳ *Grande guignolée des médias 2014;*
- ↳ *Activité entrepreneuriale;*
- ↳ *Conception d'un recueil de textes.*

### 3 plateaux de travail

Trois plateaux de travail ont eu lieu cette année, soit à la Coopérative de solidarité d'intégration socioprofessionnelle Adirondak, à la Villa Harfang des Neiges et à la Pépinière de Grand'Pré. Ces plateaux sont des lieux permettant de développer les habiletés manuelles, les attitudes en emploi et des compétences transférables des participants.



### 7 découvertes de métiers

Les découvertes de métiers ont comme objectif de faire découvrir un nouveau métier aux participants. Des employeurs reçoivent dans leur entreprise le groupe et leur transmettent leur passion.

## RÉSULTATS 2014-2015

Nombre de nouveaux participants en 2014-2015:	19
Nombre de participants qui poursuivaient leur participation au 31 mars 2014:	11
Nombre de participants qui poursuivent leur participation au 31 mars 2015:	11
Parmi les 5 participants qui ont complété leur projet:	
Nombre d'intégrations en emploi:	2
Nombre d'intégrations aux études:	3
Nombre de maintien en emploi:	1
Nombre de maintiens aux études:	2

## LE PROJET SEPT (SOUTIEN EN EMPLOI PAR UN PLATEAU DE TRAVAIL)

Le projet SEPT vise l'intégration socioprofessionnelle et le maintien en emploi. Il s'adresse à des jeunes adultes, âgés de 16 et 35 ans, résidants dans la MRC de Maskinongé qui présentent des problématiques les empêchant d'intégrer directement le marché du travail. Le projet SEPT permet de créer une passerelle entre les participants et les employeurs de la MRC de Maskinongé. Ce projet permet aux participants de:

- ↳ Bonifier leur curriculum vitae et devenir un employé de choix;
- ↳ Développer leur connaissance de soi;
- ↳ Découvrir leurs intérêts par le biais des découvertes de métiers;
- ↳ Développer leur confiance en leurs capacités et leurs aptitudes;
- ↳ Favoriser une intégration professionnelle dans un domaine qui les intéressent;
- ↳ Les accompagner dans leur développement professionnel, social et personnel.

### Implication des participants au projet SEPT

- ↳ Travaux de peinture à l'école primaire des Vallons à St-Paulin;
- ↳ Plateaux de travail effectués à la Coopérative de solidarité d'intégration socioprofessionnelle Adirondak, à la Ferme Nouvelle-France, à la radio 103,1 FM, au Parc des Chutes de Ste-Ursule, à la Maison de la famille du Bassin de Maskinongé, à l'entreprise DNL et au Vignoble Beauchemin;
- ↳ Des découvertes de métiers et diverses implications auprès des organismes du milieu.

### Employeurs sensibilisés

Durant l'année, 30 employeurs de la région ont été rencontrés afin de leur offrir un service de support-conseil permettant de les outiller face à certaines problématiques reliées aux attitudes professionnelles de leurs employés. Les intervenants ont proposé aux employeurs de bénéficier d'un cartable incluant des fiches-conseils décrivant certaines problématiques ainsi que des pistes d'intervention pratiques et efficaces. Cette initiative propose aussi un service d'accompagnement de la part des intervenants, au besoin.

Le projet SEPT est rendu possible grâce à la contribution de la Conférence régionale des élus (CRÉ) de la Mauricie, grâce au Fonds québécois d'initiatives sociales (FQIS), qui provient du ministère de l'Emploi et de la Solidarité sociale et dont elle assume la gestion, ainsi que le Forum Jeunesse Mauricie par le biais du Fonds régional d'investissement jeunesse Mauricie (FRIJM).

## RÉSULTATS 2014-2015

Nombre de nouveaux participants en 2014-2015:	13
Nombre de participants qui poursuivaient leur participation au 31 mars 2014:	7
Nombre de participants qui poursuivent leur participation au 31 mars 2015:	5
Nombre d'intégrations en emploi:	8
Nombre d'intégration aux études:	1
Nombre de maintiens en emploi:	4
Nombre de maintien aux études:	1
Projet terminé et en recherche d'emploi :	2
Nombre de plateaux de travail:	7
Nombre de stages en entreprises:	16



## DESJARDINS – JEUNES AU TRAVAIL

Le projet vise la création d'emplois comprenant un ensemble de tâches qui favorisent le développement de compétences professionnelles. La sélection des entreprises se fait en fonction de la qualité et de la nature des postes. Le financement des emplois d'été est partagé entre les caisses et les entreprises participantes. Le but étant de créer des emplois d'été destinés aux jeunes adultes de 15 à 18 ans qui en sont à leur première expérience de travail significative. Les partenaires financiers de Desjardins - Jeunes au travail, édition 2014, sont la Caisse Desjardins de l'Ouest de la Mauricie, la Caisse populaire Desjardins de Maskinongé et la Caisse Populaire Desjardins de Saint-Alexis-des-Monts.



12 emplois créés

49 participants à un atelier de préparation aux entrevues

## MARCHÉ CACHÉ DE L'EMPLOI ET OFFRE DE SERVICE AUX EMPLOYEURS

Le marché caché de l'emploi vise à faire ressortir les offres d'emploi qui ne sont pas visibles pour le chercheur se limitant aux sources traditionnelles de publication d'offres d'emploi. À l'automne, l'équipe de travail a contacté plusieurs employeurs afin de connaître leurs besoins en ressources humaines et leur rappeler les services de l'organisme. Une offre de service est également disponible pour les employeurs.

111 entreprises contactées

38 organismes contactés

94 offres d'emploi recueillies

## GALA « NOTRE RELÈVE D'AUJOURD'HUI, LA FORCE D'ICI! »



C'est le 26 mars 2015 qu'avait lieu la 6<sup>e</sup> édition du gala « *Notre relève d'aujourd'hui, la force d'ici* ». Devant une soixantaine de personnes, ce gala a souligné les efforts de 16 jeunes adultes, âgés entre 16 et 35 ans. Certains ont bénéficié de l'un ou l'autre des services et projets de l'organisme au cours de la dernière année, d'autres ont été soulignés à titre de jeunes intrapreneurs œuvrant dans une entreprise du territoire et un jeune mentoré a été mis en lumière.

12 jeunes adultes honorés

3 intrapreneurs

1 jeune mentoré du projet Mentorat jeunesse Maskinongé

## COLLABORATION AVEC LA SADC DANS LE PROJET MENTORAT JEUNESSE

La Société d'aide au développement des collectivités (SADC) a mis sur pied le projet Mentorat jeunesse en 2013. Ce projet vise à développer une nouvelle approche novatrice auprès de la clientèle jeunesse. Visant la mise en action de jeunes adultes âgés entre 18 et 35 ans qui présentent des difficultés d'intégration socioprofessionnelle, le projet Mentorat jeunesse consiste à jumeler ces derniers à des mentors pouvant représenter un modèle significatif pour eux. Le Carrefour jeunesse-emploi MRC de Maskinongé a coopéré avec la SADC en ce qui concerne le référencement de la clientèle, le suivi au niveau des candidats admis ainsi que les formations destinées aux mentors.

## UN CALENDRIER D'ACTIVITÉS BIEN CHARGÉ POUR ISO-RH

Au cours de l'année, le comité ISO-RH a tenu diverses activités pour les employeurs de la MRC de Maskinongé. Nous tenons à souligner l'apport financier de différents partenaires tels que le Centre local d'emploi de Louiseville (Emploi-Québec Mauricie), le Centre local de développement de la MRC de Maskinongé et la Société d'aide au développement des collectivités de la MRC de Maskinongé, en plus du Carrefour jeunesse-emploi MRC de Maskinongé.

3 déjeuners-causeries: 37 participants

2 ateliers de formation: 19 participants

1 séminaire portant sur la rétention et la mobilisation de la main-d'œuvre: 66 participants

## LES ACTIVITÉS DE PROMOTION

- ↘ 3 cyberbulletins envoyés aux partenaires du milieu;
- ↘ 52 articles et publicités en 2014-2015;
- ↘ Entrevues radiophoniques réalisées sur les ondes du 103,1 FM;
- ↘ 2 865 utilisateurs et 5 358 visites sur le site web;
- ↘ 1 144 personnes aiment la page Facebook du Carrefour;
- ↘ Campagne de promotion mensuelle pour augmenter la visibilité des chercheurs d'emploi dans l'Écho de Maskinongé;
- ↘ Parutions dans le cadre de la campagne publicitaire sur notre page Facebook et dans l'Écho de Maskinongé pour promouvoir « La relève d'aujourd'hui, la force d'ici »;
- ↘ Promotion des services des CJE de la Mauricie au Cégep de Trois-Rivières;
- ↘ Promotion du Carrefour jeunesse-emploi dans le cadre du Park(ing) day;
- ↘ Promotion du Carrefour jeunesse-emploi au Cégep régional de Lanaudière;
- ↘ Promotion du Carrefour jeunesse-emploi lors du tournoi de golf de la Chambre de commerce et d'industrie de la MRC de Maskinongé;
- ↘ Réalisation d'un kiosque au profit des projets lors du Festival de la Galette de Sarrasin de Louiseville.



## LES PRINCIPALES RÉALISATIONS EN 2014-2015

### Un conseil d'administration impliqué

Nombre total de rencontres du conseil d'administration: 7

### Des liens soutenus avec les employeurs, élus et organismes socioéconomiques:

Nombre d'implications de l'équipe (aux niveaux local et régional): 25

## IMPLICATION ET ENGAGEMENT DE L'ÉQUIPE

### AU NIVEAU LOCAL

- ↳ Comité Soutien au travailleur autonome
- ↳ Table jeunesse de la MRC de Maskinongé
- ↳ Comité local de développement social de la MRC de Maskinongé parrainé par la Corporation de développement communautaire de la MRC de Maskinongé
- ↳ Conseil d'administration du SANA de la MRC de Maskinongé
- ↳ Comité stratégique Vision Maskinongé
- ↳ Conseil d'administration de la Corporation d'intégration de la main-d'oeuvre en santé de la MRC de Maskinongé
- ↳ Table locale d'immigration de la MRC de Maskinongé
- ↳ Conseil d'administration du 103,1 FM
- ↳ Table des communicateurs de la MRC de Maskinongé
- ↳ Comité de travail portant sur la conciliation études-travail du Comité mauricien sur la persévérance et la réussite scolaires
- ↳ Comité de travail ISO-RH
- ↳ Cercle de l'énergie, table entrepreneuriale de la Commission scolaire de l'Énergie
- ↳ Comité d'analyse et de recommandations du Pacte rural de la MRC de Maskinongé
- ↳ Comité organisateur du Blitz Urbain
- ↳ Conseil d'administration de Maski en Forme
- ↳ Communauté entrepreneuriale de la MRC de Maskinongé
- ↳ Membre du jury pour le Concours québécois en entrepreneuriat, pour les volets entrepreneuriat étudiant et création d'entreprise
- ↳ Comité organisateur du Cercle d'innovation pédagogique en entrepreneuriat (CIPE) de la Commission scolaire du Chemin-du-Roy
- ↳ Comité organisateur de l'Événement entrepreneurial

### AU NIVEAU RÉGIONAL

- ↳ Conseil d'administration du Forum Jeunesse Mauricie
- ↳ Conseil d'administration du Club initiatives jeunesse
- ↳ Membre et représentante des carrefours jeunesse-emploi de la Mauricie au Forum régional des Ressources externes d'Emploi-Québec
- ↳ Comité conseil de Jeunes volontaires
- ↳ Comité consultatif pour un projet de rédaction « Entreprendre sa vie en Mauricie » (3<sup>e</sup> cycle du primaire et 1<sup>er</sup> cycle du secondaire) de la Table régionale de l'éducation de la Mauricie
- ↳ Comité organisateur du Gala régional du Concours québécois en entrepreneuriat (*volet étudiant*)

## PARTENARIATS GAGNANTS

Au cours de l'année 2014-2015, plusieurs partenaires ont contribué de près ou de loin à la mission du Carrefour jeunesse-emploi MRC de Maskinongé et de ses différents projets. C'est avec fierté que l'organisme travaille en collaboration avec ses nombreux partenaires pour assurer le développement de la jeunesse dans la MRC de Maskinongé.

Pour information:

CARREFOUR JEUNESSE-EMPLOI MRC DE MASKINONGÉ  
401, avenue Saint-Laurent, Louiseville (Québec) J5V 1K4  
Tél.: 819 228-0676 / 1 877 À MON CJE  
Télec.: 819 228-0674

[www.cjemaskinonge.qc.ca](http://www.cjemaskinonge.qc.ca)  
[info@cjmaskinonge.qc.ca](mailto:info@cjmaskinonge.qc.ca)

 [www.facebook.com/cjemaskinonge](https://www.facebook.com/cjemaskinonge)