



RAPPORT  
ANNUEL  
2017  
2018



**CARREFOUR**  
**JEUNESSE-EMPLOI**  
MRC de Maskinongé

Créateur d'opportunités depuis 20 ans !

EMPLOYÉES EN POSTE AU 31 MARS 2018

# LES EMPLOYÉES

Les employées du CJE possèdent une formation pertinente à l'exercice de leurs fonctions et une passion pour leur métier.

2017  
2018



**Josée Bellemare**  
Directrice générale



**Michelle Jourdain**  
Coordonnatrice administrative



**Patricia Ladouceur**  
Coordonnatrice des projets et  
des communications



**Cynthia Désilets**  
Conseillère en emploi



**Maude Bilodeau**  
Conseillère d'orientation



**Marie-Pier Allard**  
Agente de migration Place aux jeunes



**Gabrielle Fleury**  
Conseillère en entrepreneuriat et  
en développement de projets



**Mélissa Rocheleau**  
Intervenante jeunesse



**Marilyne Morin**  
Intervenante jeunesse



**Annabelle Naud**  
Intervenante jeunesse



**Élizabéth Gailloux**  
Intervenante jeunesse



**Bianca Marcoux-Badeau**  
Stagiaire en intervention

# AUTRES MEMBRES DE L'ÉQUIPE

2017  
2018

**Marilyn Branchaud**, Agente de migration Place aux jeunes

**Isabelle Bédard**, Agente de migration Place aux jeunes

**Lysanne Côté**, Agente de migration Place aux jeunes

**Audrey Lafrenière**, Agente de projet

**François Émond**, Conseiller d'orientation

**Guillaume Baillargeon**, Intervenant jeunesse

**Angèle Fortin**, Intervenante jeunesse

**Justine Gagnon**, Chargée de projet (emploi d'été)

# CONSEIL D'ADMINISTRATION

2017  
2018

Merci aux membres du conseil d'administration  
pour leur disponibilité et leur engagement.

**Ménaik Bleau**, Présidente

**Geneviève Arseneault**, Vice-présidente

**Roxane St-Yves**, Secrétaire-trésorière

**Cynthia Blanchette**

**Joannie Gélinas**

**Karl Georgeff** (jusqu'au mois de février 2018)

**Audrey Pichette**

**Geneviève Scott-Lafontaine**

**Jean-Nick Trudel**

## LA MISSION

## LA VISION

Le Carrefour jeunesse-emploi MRC de Maskinongé est une porte d'entrée pour les personnes âgées entre 15 et 35 ans, qui souhaitent bénéficier de conseils judicieux pour optimiser leur recherche d'emploi, leur orientation scolaire et professionnelle, leur développement de projets ou encore, pour travailler à l'étranger.

Être un organisme incontournable et une référence dans la MRC de Maskinongé en termes d'intégration socioprofessionnelle des jeunes adultes et de collaboration avec les partenaires du milieu. Le Carrefour jeunesse-emploi MRC de Maskinongé est reconnu pour son approche personnalisée, innovatrice et globale, tant pour les jeunes adultes que pour les employeurs de la MRC de Maskinongé.



## MOT DE LA PRÉSIDENTE ET DE LA DIRECTRICE GÉNÉRALE

En cette année d'anniversaire pour le Carrefour jeunesse-emploi MRC de Maskinongé, c'est dans un esprit introspectif que nous composons notre texte annuel. En effet, notre organisme a soufflé ses **20** bougies le 17 octobre 2017.

Cela signifie **20** ans de mariage entre le CJE et les jeunes adultes du milieu. Nous célébrons donc nos noces de porcelaine avec la communauté! La porcelaine, c'est une matière qui peut être solide mais elle peut aussi être fragile. **20** années d'existence pour notre beau CJE, qui a vu passer plusieurs jeunes adultes, employeurs, élus, partenaires au fil des ans. Certains passages ont été plus courts que d'autres mais certains ont duré et d'autres perdurent encore. **20** années de créations, de réalisations, de belles réussites et de consolidation ne vont pas sans les périodes de doutes, de remises en question, de repositionnements et même, de défense de qui nous sommes en tant qu'organisme, dans notre mission la plus profonde et justifiée, à laquelle nous croyons tant.

Le CJE a, à son actif, tellement de beaux souvenirs à partager. À maintes reprises, nous avons eu l'opportunité de voir de grands bonheurs à travers les yeux des jeunes adultes que nous avons accompagnés dans certaines étapes de la vie, qui ne sont pas toujours faciles. Nous avons eu la chance de voir des yeux pétillants de fierté après avoir franchi des étapes, qui paraissaient pourtant insurmontables à la base. Bref, nous avons eu le privilège d'être présents dans la vie de certaines personnes au moment où cela comptait. Bien humblement, nous avons senti que nous avons fait une différence, parfois petite, parfois grande, dans la vie de certaines personnes. Bref, nous avons été des **créateurs d'opportunités** pour des centaines de jeunes adultes au cours de ces **20** dernières années et nous souhaitons poursuivre en ce sens dans l'avenir.

Nous tenons à mettre en lumière les membres de l'équipe qui se dévouent réellement dans leur fonction respective et qui croient au potentiel des jeunes adultes qu'ils accompagnent au quotidien. Nous soulignons également l'engagement des membres du conseil d'administration, qui sont visionnaires et inspirants pour amener l'organisme toujours plus loin, en gardant bien en tête l'essence même de notre raison d'être.

Finalement, les résultats du CJE ne seraient pas aussi flamboyants sans l'apport des partenaires du milieu. Nous remercions donc sincèrement chaque organisme, chaque employeur et chaque élu avec lesquels nous collaborons à chacune des semaines. C'est en unissant nos forces que nous pouvons propulser les jeunes adultes dans la société, leur permettre de prendre la place qui leur revient et qu'ainsi, tous puissent se sentir bien et ce, dans toutes les sphères de leur vie.

Santé et longue vie à notre cher CJE!

Ménaïk Bleau  
Présidente

Josée Bellemare  
Directrice générale

**1997** : C'est le 17 octobre que le Carrefour jeunesse-emploi voit le jour. Durant cette première année, 84 clients utilisent les services de l'organisme qui compte, à ce moment, 4 employés.

**1998** : Le Carrefour jeunesse-emploi devient promoteur du projet Place aux jeunes. Ce projet vise à contrer l'exode des jeunes adultes spécialisés vers les grands centres. Au fil des ans, la mission de Place aux jeunes s'élargit pour favoriser la migration des jeunes adultes qualifiés provenant des grands centres, au profit de la MRC de Maskinongé. À ce jour, 388 personnes ont participé à un séjour exploratoire de ce programme.

**2000** : Cette année est marquée par l'arrivée de la mesure Solidarité jeunesse. Ce programme cible les personnes âgées entre 18 et 24 ans, afin de les aider à trouver une alternative à la Sécurité du revenu.

**2006** : Le Carrefour jeunesse-emploi devient mandataire du défi de l'entrepreneuriat jeunesse, qui vise à promouvoir la culture entrepreneuriale auprès des jeunes de 5 à 35 ans et d'IDÉO 16-17, visant la persévérance scolaire ou le retour à l'école chez les jeunes de 16 et 17 ans.

**2007** : Le CJE fête ses 10 ans et profite de l'occasion pour :

- Tenir un focus group au printemps 2007 afin de mesurer les besoins de sa clientèle essentiellement et adapter son offre de services;
- Organiser une journée «Portes ouvertes», un 5 à 7 avec partenaires et un spectacle d'envergure le 28 septembre 2007;
- Actualiser le logo et concevoir des nouveaux outils promotionnels à l'effigie du Carrefour;
- Concevoir un nouveau site Internet.

**2007** : Le projet Jeunes en action voit le jour au CJE, en remplacement de la mesure Solidarité jeunesse. Il cible les personnes âgées entre 18 et 24 ans, présentant des difficultés importantes d'intégration et de maintien en emploi. L'accompagnement peut s'échelonner sur une période d'une année.

**2008** : Le début de l'année est marqué par un déménagement de l'organisme au centre-ville de Louiseville. Quelques jours après son arrivée dans ses nouveaux locaux, le CJE subit des dommages à cause d'un incendie sur la toiture.

**2009** : Le Carrefour jeunesse-emploi lance un concours innovateur destiné aux jeunes adultes pour leur permettre de concrétiser un projet à leur image. « Un projet à ton image » a permis de lancer l'événement « Destination : Entrepreneur » dans le but d'outiller les jeunes entrepreneurs lors d'un démarrage d'entreprise ou de susciter, chez certains, le goût à l'entrepreneuriat. En partenariat avec les organismes du milieu, l'événement entrepreneurial voit le jour.

**2014** : Afin de répondre à un besoin récurrent, tant chez les jeunes adultes que les employeurs, le Carrefour jeunesse-emploi développe le Projet SEPT (Soutien en Emploi par un Plateau de Travail). Ce projet vise à créer un pont entre les jeunes adultes comptant peu ou pas d'expérience de travail et les employeurs, qui éprouvent des besoins de main-d'œuvre. Le but du plateau de travail est d'aider les jeunes adultes à intégrer et à maintenir le marché du travail.

**2015** : D'importantes modifications au niveau du mode de financement du Carrefour jeunesse-emploi sont apportées par le gouvernement. Le Carrefour jeunesse-emploi devient une ressource externe en employabilité et n'est plus financé à la mission. Cela amène l'organisation à faire de grands changements. L'organisme développe donc de nouveaux services et se positionne en créant une nouvelle offre de services privés pour les personnes qui ne sont plus admissibles aux services publics. L'entité Carrefour emploi MRC de Maskinongé est créée afin d'offrir une offre de services privés pour les personnes de 36 ans et plus. Le CJE devient également fournisseur de services pour la CNESST.

**2016** : Arrivée du projet Départ@9 dans l'entente de service du CJE, en remplacement du projet Jeunes en action. Ce groupe de service cible les personnes âgées entre 18 et 29 ans, présentant des difficultés importantes d'intégration et de maintien en emploi.

**2017** : Cette année-là est marquée par l'arrivée du Créneau carrefour jeunesse. Cela englobe différents volets, soit la persévérance scolaire, l'autonomie personnelle et sociale, le développement de projets en entrepreneuriat, le bénévolat et le volontariat. Il est aussi question d'éléments de gouvernance pour la relève sur le conseil d'administration. À compter de l'automne 2017 et jusqu'en septembre 2018, l'organisme souligne ses 20 ans en organisant des activités ponctuelles, des concours, des représentations et des spectacles rassembleurs.

**EN PLUS DES GRANDES ÉTAPES DE SA VIE D'ORGANISME, LE CJE A CONTRIBUÉ À METTRE SUR PIED DIFFÉRENTS PROJETS D'ENVERGURE...**

DESJARDINS — JEUNES AU TRAVAIL SILENCE ON TOURNE! MISE SUR PIED D'UNE MAISON FAMILIALE RURALE DANS LA MRC DE MASKINONGÉ  
PHASE DE PRÉ-DÉMARRAGE DE LA COOPÉRATIVE DE SOLIDARITÉ DE LA RADIO COMMUNAUTAIRE DANS MASKINONGÉ (103,1)  
PLATEAUX DE TRAVAIL FRANCE-MASKI ET FRANCE-MASKINONGÉ MASKIFILM : ACTION! ÉCODESIGN MÉDI@CTION PODIUM  
TRAV-ÉTUDES QUALITÉ JEUNESSE MASKINONGÉ SEMAINE DE L'EMPLOI PROJET DE PLATEAU EN ENTREPRENEURIAT  
GALA DE LA RÉUSSITE DES JEUNES D'ICI ALTERNATIVE SUSPENSION LES X-Y À L'EMPLOI ASCENSION VERS MA RÉUSSITE ISO-RH



# RÉSULTATS 2017-2018



Le Carrefour jeunesse-emploi met à la disposition des clients les outils nécessaires à l'organisation et au développement de stratégies pour la recherche d'emploi et l'orientation scolaire et professionnelle, que ce soit en rencontre individuelle ou en groupe. Un suivi personnalisé des démarches effectuées est offert dans certains groupes de service. L'équipe du Carrefour jeunesse-emploi offre une multitude de services aux clients parce qu'elle a à cœur la réussite des jeunes adultes.

## RÉSULTATS

Nombre total de participants | 328  
(260 nouveaux participants et 68 participants de l'année précédente)  
Nombre total d'interventions | 2 971  
Nombre de stages | 23

## STATUT DES PARTICIPANTS

Prestataire de l'aide financière de dernier recours | 48 %  
Sans soutien public du revenu | 23 %  
Emploi ou études ou travail autonome (précaire) | 15 %  
Prestataire de l'assurance-emploi | 10 %  
Autres prestations (RQAP, CNEST, SAAQ, etc.) | 4 %

## NIVEAU DE SCOLARITÉ DES PARTICIPANTS

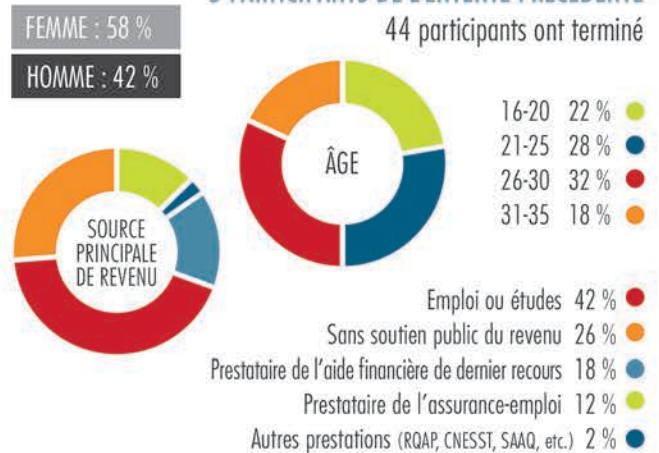
Primaire ou secondaire non complété | 67 %  
Diplôme d'études secondaires | 19 %  
Professionnel | 9 %  
Collégial | 4 %  
Universitaire | 1 %

Le service d'aide à l'emploi permet aux jeunes adultes de 16 à 35 ans de bénéficier d'un accompagnement sur mesure pour s'accomplir sur le marché du travail. Les différents services ont pour but d'accompagner les participants vers l'emploi ou les études.

## SOLUTION EXPRESSE

Il s'agit d'une aide-conseil en matière de recherche d'emploi destiné aux personnes près du marché du travail, afin de permettre aux participants d'intégrer un emploi. Ce service permet aussi d'offrir une aide-conseil en matière de recherche d'information scolaire afin de permettre aux participants d'effectuer un retour aux études de façon autonome. Les services se présentent sous forme de rencontres individuelles.

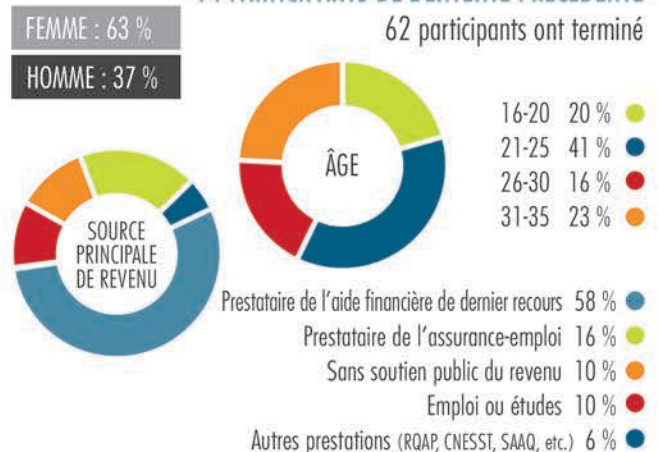
45 NOUVEAUX PARTICIPANTS  
5 PARTICIPANTS DE L'ENTENTE PRÉCÉDENTE  
44 participants ont terminé



## ORIENTATION

Ce service permet aux participants d'effectuer une démarche complète d'orientation pour identifier et préciser un objectif professionnel clair et réaliste.

56 NOUVEAUX PARTICIPANTS  
14 PARTICIPANTS DE L'ENTENTE PRÉCÉDENTE  
62 participants ont terminé



## COACHING EMPLOI

Ce service a pour objectif d'offrir un soutien structuré et une aide-conseil sur les techniques et pratiques en matière de recherche d'emploi à des personnes qui sont prêtes à intégrer le marché du travail. Ce service permet aux participants de mieux connaître et utiliser les divers outils liés à une recherche d'emploi efficace.

**27 NOUVEAUX PARTICIPANTS**  
**5 PARTICIPANTS DE L'ENTENTE PRÉCÉDENTE**  
 29 participants ont terminé

FEMME : 53 %

HOMME : 47 %



Sans soutien public du revenu 41 %  
 Prestataire de l'aide financière de dernier recours 28 %  
 Emploi ou études 13 %  
 Prestataire de l'assurance-emploi 9 %  
 Autres prestations (RQAP, CNESST, SAAQ, etc.) 9 %

## OBJECTIF : RÉUSSITE

Ce service a pour objectif d'offrir un accompagnement aux jeunes adultes dans le cadre de la mesure Subvention salariale. L'objectif de cet accompagnement, dans le cadre de la mesure Subvention salariale, permet aux participants de faciliter l'intégration et surtout, favoriser le maintien dans un emploi.

**45 NOUVEAUX PARTICIPANTS**  
**7 PARTICIPANTS DE L'ENTENTE PRÉCÉDENTE**  
 42 participants ont terminé

FEMME : 37 %

HOMME : 63 %



Prestataire de l'aide financière de dernier recours 38 %  
 Sans soutien public du revenu 31 %  
 Emploi ou études 25 %  
 Prestataire de l'assurance-emploi 4 %  
 Autres prestations (RQAP, CNESST, SAAQ, etc.) 2 %

## ACCOMPAGNEMENT VIP

Ce service spécialisé offre de l'accompagnement soutenu pendant la recherche d'emploi, lors de l'intégration en emploi ou lors de l'intégration aux études.

**45 NOUVEAUX PARTICIPANTS**  
**27 PARTICIPANTS DE L'ENTENTE PRÉCÉDENTE**  
 54 participants ont terminé

FEMME : 38 %

HOMME : 62 %



Prestataire de l'aide financière de dernier recours 57 %  
 Sans soutien public du revenu 28 %  
 Autres prestations (RQAP, CNESST, SAAQ, etc.) 12 %  
 Prestataire de l'assurance-emploi 3 %

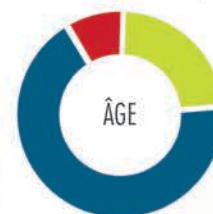
## DÉPART@9

L'accompagnement proposé vise une approche globale qui permet de déterminer un objectif professionnel à des jeunes adultes, âgés de 18 à 29 ans, présentant de multiples problématiques, tant au niveau personnel que professionnel. Ces participants présentent des obstacles importants face à l'emploi, empêchant d'intégrer un emploi ou d'effectuer un retour aux études à très court terme. Souvent, ces personnes ont besoin de travailler au niveau des quatre domaines d'employabilité (choix professionnel, compétences génériques, insertion et maintien en emploi).

**19 NOUVEAUX PARTICIPANTS**  
**10 PARTICIPANTS DE L'ENTENTE PRÉCÉDENTE**  
 24 participants ont terminé

FEMME : 31 %

HOMME : 69 %



Prestataire de l'aide financière de dernier recours 93 %  
 Sans soutien public du revenu 7 %



# PROJET PILOTE POUR LES ÉTUDIANTS

Il s'agit d'une aide-conseil en matière de recherche d'emploi afin de permettre aux étudiants de tous les niveaux de trouver un emploi d'été ou un emploi à temps partiel.

**23 NOUVEAUX PARTICIPANTS**  
18 participants ont terminé

FEMME : 43 %

HOMME : 57 %



16-20 87 % ●  
21-25 13 % ●

# JEUNES VOLONTAIRES

Il s'agit d'un projet pour les jeunes de 16 à 29 ans afin de leur faire vivre une expérience unique dans le développement d'un projet qu'ils ont eux-mêmes conçu. Avec le soutien du milieu et l'accompagnement de la conseillère en entrepreneuriat et développement de projets, les participants développent leurs compétences en découvrant leur volonté et leur motivation à mettre sur pied leur projet entrepreneurial.

**2 NOUVEAUX PARTICIPANTS**

FEMME : 50 %

HOMME : 50 %

Créateur  
d'opportunités

# LES SERVICES DU CRÉNEAU CARREFOUR JEUNESSE

Le programme Créneau carrefour jeunesse est un partenariat entre les carrefours jeunesse-emploi du Québec et le Secrétariat à la jeunesse. Il s'adresse aux jeunes âgés de 15 à 29 ans inclusivement. Le Créneau est complémentaire à l'offre de services gouvernementale existante, notamment aux services offerts par les établissements d'enseignement et par le réseau de la santé et des services sociaux, ainsi qu'aux services d'emploi financés par le ministère du Travail, de l'Emploi et de la Solidarité sociale. Le Carrefour jeunesse-emploi MRC de Maskinongé est promoteur du projet depuis janvier 2017.

## SERVICES DIRECTS

- PERSÉVÉRANCE SCOLAIRE •
- AUTONOMIE PERSONNELLE ET SOCIALE •
- PROJETS EXPÉRIENTIELS D'IMPLICATION SOCIALE •

## UNE FONCTION DE DÉVELOPPEMENT DE PROJETS

- ENTREPRENEURIAT •
- BÉNÉVOLAT •
- VOLONTARIAT •

## RÉSULTATS

Nombre de jeunes distincts pour l'ensemble des volets : 161

### AUTONOMIE PERSONNELLE ET SOCIALE (TANDEM)

Ce service a pour objectif de stabiliser le parcours de vie des participants. Il vise à soutenir les jeunes en situation de vulnérabilité afin de favoriser l'acquisition de compétences et l'adoption de comportements permettant leur autonomie sur les plans personnel et social.

Nouveaux participants	18
Participants qui basculaient au 31 mars 2017	6
Jeunes référés à d'autres organismes	10
Organismes partenaires	13

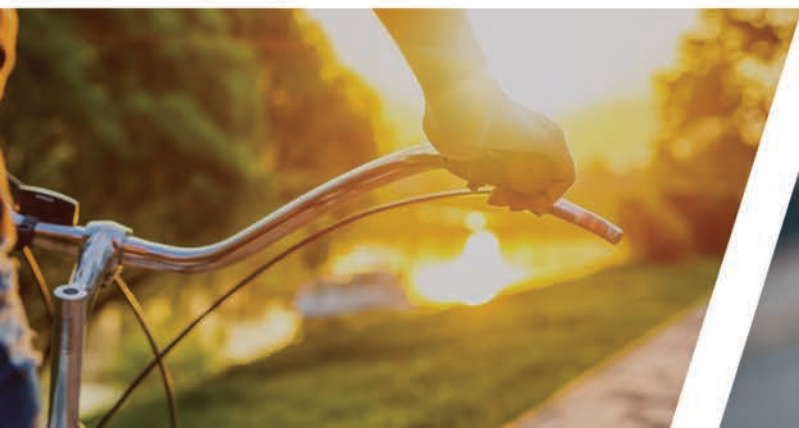
FEMME : 46 %    HOMME : 54 %

### PROJETS EXPÉRIENTIELS D'IMPLICATION SOCIALE

Certains participants du projet Tandem ont travaillé à un projet d'implication sociale. Des jeunes adultes ont réalisé l'émission « À l'ouvrage dans la MRC! » sur les ondes de la radio locale de la MRC de Maskinongé, le 103,1 FM. L'objectif visé par l'émission de radio est de faire découvrir des métiers spécialisés ou non spécialisés à la population de la MRC. Chaque semaine, ils recevaient un invité afin que ce dernier parle de son métier.

Participants	4
Projet mis en œuvre	1

FEMME : 25 %    HOMME : 75 %





## ENTREPRENEURIAT

Ce projet vise à créer un maximum d'occasions pour les élèves du deuxième cycle de niveau secondaire et les jeunes adultes de la communauté, de participer à des projets d'entrepreneuriat qui leur permettent de vivre des expériences concrètes qui contribuent au développement de la culture entrepreneuriale.

Nouveaux participants	98
Projets mis en œuvre en milieu scolaire	5
Projets mis en œuvre dans la communauté	2
Établissement scolaire partenaire	1

FEMME : 41 %    HOMME : 59 %

### La conseillère en entrepreneuriat et développement de projets a accompagné des élèves dans ces différents projets

**ENSEMBLE, ON JASE!** | Création de jeux de cartes pour amener les jeunes du primaire à discuter de sujets variés avec leurs parents.

**CONFORT ET CHALEUR** | Confection de bacs colorés et promotion pour amener les gens à donner des accessoires chauds pour les plus démunis: mitaines, gants, foulards, tuques.

**DONNEZ AUX SUIVANTS** | Confection d'un mélange de soupe en partenariat avec des élèves du primaire pour remettre aux familles membres de la Maison de la Famille.

**ON « TRIP » ENSEMBLE!** | Organisation d'une activité de glissade pour les élèves des groupes de FMS, FPT, Accès DEP avec l'argent amassé grâce à des formations offertes sur la santé et sécurité au travail à travers la Commission des normes, de l'équité, de la santé et de la sécurité du travail.

**SALON EXPO-CARRIÈRES ET OPPORTUNITÉS** | Organisation d'un salon sur les professions et les projets de vie par des élèves de secondaire 3 durant lequel des kiosques ont été montés sur la place d'accueil pour être présentés aux élèves de 2e, 4e, FMS, Accès-DEP.

## DES ÉVÉNEMENTS ET ACTIVITÉS

**GALA DÉFI OSENTREPRENDRE MAURICIE (VOLET ÉTUDIANT)**  
275 personnes présentes | 25 avril 2017

**ANIMATION D'UN KIOSQUE INTERACTIF À SAVEUR ENTREPRENEURIALE DANS LE CADRE DU MOIS DE L'ENTREPRENEURIAT**  
41 participants | 6 novembre 2017

**PRÉSENTATION D'UN QUIZ DE LA MRC DE MASKINONGÉ ET DE SES AVENUES ENTREPRENEURIALES - SÉJOUR EXPLORATOIRE PLACE AUX JEUNES**  
11 participants | 6 novembre 2017

**TOURNÉE DE CONFÉRENCES DANS LES ÉCOLES LORS DE LA SEMAINE DES ENTREPRENEURS**  
33 élèves participants | 15 novembre 2017

**ATELIERS DE SENSIBILISATION DISPENSÉS EN MILIEU SCOLAIRE**  
98 élèves rejoints | 15 ateliers

## PERSÉVÉRANCE SCOLAIRE

Ce service vise à encourager la persévérance scolaire ou le retour aux études des jeunes de 15 à 19 ans. L'intervenante en persévérance scolaire propose un accompagnement personnalisé selon les besoins des participants.

Nouveaux participants	11
Participants qui basculaient au 31 mars 2017	10
Jeunes maintenus en formation	6
Jeunes qui ont fait un retour aux études	2

FEMME : 52 %    HOMME : 48 %

### Animation d'ateliers portant sur la persévérance scolaire, la connaissance de soi, la gestion financière ainsi que sur la conciliation études-travail

**ÉCOLE SECONDAIRE L'ESCALE**  
24 ateliers | 129 étudiants

**ÉCOLE SECONDAIRE DES BOISÉS**  
4 ateliers | 13 étudiants

**Le CJE est fier d'être un partenaire des Journées de la persévérance scolaire. L'intervenante jeunesse a participé à la semaine de la persévérance scolaire à l'école secondaire l'Escale.**

Mur de la persévérance :  
Rédaction, par les élèves, d'un court mot sur la persévérance.  
Supervision de l'activité d'improvisation sur le thème de la persévérance.  
Distribution de *popcorn* pour les élèves qui ont reçu un certificat ou qui ont participé aux activités durant la semaine.

# BÉNÉVOLAT

Ce projet vise à multiplier les occasions de s'engager pour les jeunes du deuxième cycle d'un établissement secondaire.

Nouveaux participants 19  
Projets mis en œuvre 3  
Établissement scolaire partenaire 1

FEMME : 53 % HOMME : 47 %

## La conseillère en entrepreneuriat et développement de projets a accompagné des élèves dans ces différents projets

**CAPTURE TA RÉGION** | Le CJE, grâce à la contribution financière du Fonds culturel de la MRC de Maskinongé et du député Marc H. Plante, a réalisé un projet de capsule vidéo. L'objectif était d'offrir la possibilité aux jeunes des écoles secondaires du territoire de créer des capsules vidéo pour faire découvrir les municipalités, les emplois et les attraits du territoire de la MRC de Maskinongé. Ce projet émane principalement d'un besoin provenant de Place aux jeunes en ce qui a trait à la promotion de la région. Avec la collaboration de l'école secondaire l'Escale, trois équipes de jeunes âgés entre 14 et 17 ans ont été créées. Au cours de la réalisation du projet, les jeunes ont eu la chance d'apprendre les étapes de réalisation d'un film avec l'aide d'une équipe professionnelle et ils ont participé activement à l'écriture scénaristique, à la direction technique et artistique, au jeu d'acteur et aux différentes étapes de la réalisation.

Vidéos réalisées (une vidéo par municipalité) : 3  
Partenaires ayant collaboré au projet : 19  
Heures de bénévolat des jeunes sur le projet : 88 h

**COMITÉ MARKETING DÉFI COURS TON AVENIR** | La conseillère a accompagné des élèves de 4e et 5e secondaires pour bonifier l'offre de services de promotion du Défi Cours ton avenir. Un comité marketing a travaillé au recrutement des partenaires et des participants à travers les médias sociaux, à l'organisation d'une conférence de presse, à faire des appels ciblés, à la pose d'affiches promotionnelles, à la création de vidéos et à l'aide de bénévoles sur place lors de l'événement.

**KIOSQUE INTERACTIF** | Le CJE, en collaboration avec le Centre d'action bénévole de la MRC de Maskinongé, a réalisé un kiosque portant sur le bénévolat dans le cadre de la semaine de l'action bénévole à l'école secondaire l'Escale. Environ 75 élèves ont été sollicités.

# VOLONTARIAT

Ce projet a pour objectif de favoriser l'engagement volontaire de jeunes adultes dans des projets communautaires d'utilité collective. En plus de représenter une porte d'entrée vers d'autres formes de participation citoyenne, civique ou politique, l'engagement volontaire peut influencer le cheminement personnel des individus.

Nouveaux participants 7  
Projets mis en œuvre 2  
Organismes partenaires 21

HOMME : 100 %

**LES JARDINS URBAINS** | Il s'agit d'une initiative citoyenne où les participants ont créé des potagers urbains publics pour la Ville de Louiseville. Des légumes ont été accessibles à tous en plus de promouvoir le jardinage et le partage. Suite à une consultation auprès de deux résidences de personnes âgées de la région, les participants ont également réalisé un potager à même ces résidences. Les connaissances des résidents ainsi que les idées et le dynamisme des participants ont permis une relation intergénérationnelle enrichissante. D'autres activités d'animation ont été faites selon les besoins et les intérêts des bénéficiaires et des participants tout au long du projet dans le but de sortir les aînés de l'isolement et de vivre des moments divertissants.

**LES LUTINS VOLONTAIRES** | À l'arrivée du temps des fêtes, les besoins se font ressentir de façon plus accrue auprès des familles moins nanties de la région. Les organismes redoublent de services pour offrir des petites douceurs pour ces familles. Les besoins en main-d'œuvre se multiplient et la recherche de cette main-d'œuvre supplémentaire est plus ardue et demande beaucoup de temps pour les organismes. La création d'une brigade des « Lutins volontaires » a donc permis de fournir à ces organismes des ressources humaines disponibles pour leurs différents besoins ponctuels, selon les activités de chacun.

# GOUVERNANCE

Le Carrefour jeunesse-emploi a à cœur de former la relève au sein de son propre conseil d'administration. En ce sens, les membres portent une attention particulière au fait de combler les postes vacants par des personnes de 35 ans et moins.

Nombre de jeunes de moins de 35 ans  
siégeant sur le conseil d'administration 7



# LES SERVICES EN MIGRATION

## PLACES AUX JEUNES

a pour objectif de faciliter la migration et le maintien des diplômés dans la MRC de Maskinongé par différents projets et services.

## LES SÉJOURS EXPLORATOIRES

s'adressent aux personnes âgées entre 18 et 35 ans, ayant terminé ou étant en voie de compléter leurs études professionnelles, collégiales ou universitaires et désirant s'établir et travailler dans la MRC de Maskinongé. En formule individuelle ou de groupe, ce service est très personnalisé et complet pour les personnes qui ont un intérêt envers la MRC de Maskinongé.

## LE SOUTIEN À DISTANCE

est offert aux jeunes adultes désirant s'installer en région. L'agente de migration Place aux jeunes a pour tâche de faciliter leurs recherches. Selon les besoins, l'agente offre un maximum d'information sur la région : possibilités d'emploi, opportunités d'affaires, logements, services de garde, industries locales, distances entre les principales villes, loisirs, attraits touristiques et culturels, etc.

## LE CYBERBULLETIN ACCRO DES RÉGIONS

diffuse à chaque semaine les offres d'emploi, les stages et les nouvelles régionales (événements, actualités, etc.) et présente les différentes ressources pouvant aider un jeune adulte dans ses démarches de migration.

Participants aux séjours exploratoires	15
Jeunes adultes soutenus à distance	77
Abonnés au cyberbulletin Accro des régions	740
Migrations réussies avec l'aide directe de l'agente de migration	9
Élèves sensibilisés et ayant complété la fiche à vos trousseaux	85

## LE PROJET MAILLAGE MRC DE MASKINONGÉ

Grâce à l'appui de la MRC de Maskinongé, d'Emploi-Québec et de Desjardins, le Carrefour jeunesse-emploi, la Chambre de commerce et d'industrie de la MRC de Maskinongé et le SANA de la MRC de Maskinongé ont commencé à travailler sur un projet commun, qui vise à assurer le soutien aux employeurs dans le recrutement de main-d'œuvre spécialisée et non spécialisée, de tout âge (projet démarré en date du 29 janvier 2018).

CV dans la base de données (Google drive)	89
Participation à des salons de recrutement (Semaine des régions pour Québec et Salon Ma Carrière à Montréal)	2
Entreprises rencontrées dans le cadre du projet	7
Employeurs référés à un organisme de soutien aux enjeux culturels	7
Participants à un séjour exploratoire	3
Migration réussie	1



# LES SERVICES PRIVÉS

## EN EMPLOYABILITÉ ET ORIENTATION

Service d'employabilité 23 personnes  
 Service d'orientation 5 personnes  
 Fournisseur de services pour la CNESST 1 personne

# LES AUTRES SERVICES OU PROJETS

## LE PROJET SEPT

### (SOUTIEN EN EMPLOI PAR UN PLATEAU DE TRAVAIL)

Le projet SEPT vise l'intégration socioprofessionnelle et le maintien en emploi. Il s'adresse à des jeunes adultes, âgés de 16 et 35 ans, qui présentent des problématiques les empêchant d'intégrer directement le marché du travail. Le projet SEPT est rendu possible grâce à la contribution du SACAIS, via le Fonds québécois d'initiatives sociales.

Nouveaux participants en 2017-2018 11  
 Participant qui poursuivait sa participation au 31 mars 2018 1  
 Intégrations en emploi 5  
 Maintiens en emploi 2  
 Intégration aux études 1  
 Participations terminées, personnes en recherche d'emploi 2  
 Abandons 3

## TRAVAIL À L'ÉTRANGER

Les jeunes adultes qui désirent vivre une expérience de travail à l'étranger disposent d'information sur les programmes qui leur sont offerts.

Jeunes adultes accompagnés dans ce service 3  
 Voyage réalisé à l'étranger 1

FEMME : 33 %    HOMME : 67 %



15-20 33,3 %  
 21-25 33,3 %  
 26-30 33,3 %

## LIBRE-SERVICE

Nous mettons à la disposition des participants une multitude de services gratuits en libre-service pour la recherche d'emploi, le retour aux études, un projet d'affaires ou une expérience de travail à l'étranger. Que ce soit les ordinateurs, le photocopieur, le télécopieur ou le service téléphonique pour renseignements et appels à l'employeur, les participants sont toujours les bienvenus.

## OBJECTIF CARRIÈRE

Le projet Objectif Carrière vise à soutenir les jeunes adultes diplômés de niveau postsecondaire, âgés de 16 à 30 ans, qui sont à la recherche d'une première expérience de travail dans leur domaine d'études. Pour ce faire, le projet offre une subvention pouvant aller jusqu'à 50 % du salaire brut de l'employé versé aux employeurs qui embauchent des jeunes diplômés, et ce, pendant une période de six mois. Ce projet est rendu possible grâce à la participation financière du Gouvernement du Canada dans le cadre de la Stratégie emploi jeunesse.

Participants qui basculaient au 31 mars 2017 7  
 Nouveaux participants au 31 mars 2018 5  
 Participants qui poursuivaient leur participation au 31 mars 2018 4  
 Nombre d'entreprises qui ont participé à l'intégration d'un jeune adulte 11  
 Après leur participation au programme Objectif Carrière  
 Participants toujours en emploi 7  
 Participant à la recherche d'un emploi 1

## DES JARDINS JEUNES AU TRAVAIL 2017

Le but est de créer des emplois d'été destinés aux jeunes adultes de 15 à 18 ans qui en sont à leur première expérience de travail significative. Le financement des emplois est partagé entre les caisses et les entreprises.

Emplois créés 13  
Participants ayant assisté à l'atelier  
de préparation aux entrevues 24

## LE MARCHÉ CACHÉ DE L'EMPLOI ET OFFRE DE SERVICES AUX EMPLOYEURS

Le marché caché de l'emploi vise à faire ressortir les offres d'emploi qui ne sont pas visibles pour le chercheur se limitant aux sources traditionnelles de publication d'offres d'emploi.

Entreprises et organismes contactés 52  
Offres d'emploi recueillies en 2017-2018 206

## ISO-RH CONCERTÉ POUR LES EMPLOYEURS DU TERRITOIRE

Au cours de l'année, le comité ISO-RH a tenu des activités pour les employeurs de la MRC de Maskinongé. Nous tenons à souligner l'implication de différents partenaires tels que le Centre local d'emploi de Louiseville (Emploi-Québec Mauricie), la MRC de Maskinongé, la Société d'aide au développement des collectivités et la Chambre de commerce et d'industrie de la MRC de Maskinongé, en plus du Carrefour jeunesse-emploi MRC de Maskinongé.

Déjeuners formation 5  
Événement annuel ISO-RH  
conférence sur les mesures disciplinaires 15 février 2018  
Participants à la conférence 45 personnes

# LES ACTIVITÉS DE PROMOTION

### SITE WEB

3 529 utilisateurs, 3 475 nouveaux utilisateurs, 6 079 sessions et 20 545 pages vues sur le site web

### FACEBOOK

1 452 personnes aiment la page Facebook du Carrefour  
184 publications (nouvelles, partages, publicités, etc.)  
164 923 personnes rejointes (portée)  
11 117 engagements (clics ou réactions)

### INSTAGRAM

9 publications / 68 abonnés

### LINKEDIN

7 publications / 1 506 personnes rejointes (impressions) / 143 abonnés

### PUBLICITÉS ET ARTICLES

27 articles et publicités dans les journaux  
Entrevues radiophoniques réalisées sur les ondes du 103,1 FM  
Publicités dans les médias sociaux (Facebook, Instagram, etc.)

### CYBERBULLETINS ET ENVOIS PROMOTIONNELS

7 envois aux partenaires du milieu / 5 envois aux jeunes adultes

### RENCONTRES INDIVIDUELLES

20 personnes rencontrées au Centre local d'emploi de Louiseville

## POUR LES 20 ANS...

Conférence de presse de lancement des festivités

Lancement d'un nouveau site Internet

Refonte du logo et développement de la nouvelle image du CJE

Lancement d'un concours « Coup de cœur à mon employeur »

Dîner « Créateur d'opportunités » avec les employeurs de la MRC de Maskinongé : 15 participants

Lancement d'un concours « Un projet à ton image »

Tournée « Opportunités de partenariat » auprès des organismes communautaires : 10 organismes visités

Lancement d'un concours « Créateur d'opportunités »

Création d'un fonds de dépannage pour soutenir financièrement des jeunes adultes en situation de crise financière majeure afin de continuer leurs démarches



# UN CJE MOBILISÉ

**UN CONSEIL  
D'ADMINISTRATION ENGAGÉ**  
7 rencontres du conseil d'administration

2017  
2018

**UNE ÉQUIPE INFORMÉE**  
13 rencontres d'équipe  
une formation régionale avec Mme Isabelle Fontaine  
une formation d'équipe sur les cv tendances

## PARTENARIATS GAGNANTS

Au cours de l'année 2017-2018, plusieurs partenaires ont contribué de près ou de loin à la mission du Carrefour jeunesse-emploi MRC de Maskinongé et de ses différents projets. C'est avec fierté que l'organisme travaille en collaboration avec ses nombreux partenaires pour assurer le développement de la jeunesse dans la MRC de Maskinongé.

### AU NIVEAU RÉGIONAL

Conseil d'administration du Club initiatives jeunesse

Membre du Forum régional des  
Ressources externes d'Emploi-Québec

Comité portant sur le projet de Mobilisation  
des Ressources externes d'Emploi-Québec

Comité régional en conciliation études  
travail de la Table régionale de l'éducation  
de la Mauricie (TREM)

Comité régional en entrepreneuriat éducatif  
de la Table régionale de l'éducation de la Mauricie (TREM)

Comité organisateur du Gala régional du  
Concours québécois en entrepreneuriat (volet étudiant)

### AU NIVEAU LOCAL

Comité Soutien au travailleur autonome

Table jeunesse de la MRC de Maskinongé

Comité local de développement social de la  
MRC de Maskinongé parrainé par la Corporation de  
développement communautaire de la MRC de Maskinongé

Comité stratégique Vision Maskinongé

Conseil d'administration du 103,1 FM

Conseil d'administration de  
Ressources alternatives Maskinongé

Comité consultatif entreprises main-d'œuvre

Comité de formation (ISO-RH)

Comité sur la persévérance scolaire de l'école secondaire l'Escale

Comité de la stratégie d'attraction, d'accueil  
et de rétention des nouveaux arrivants

Comité de recommandation PSPS (Politique de soutien aux  
projets structurants pour l'amélioration des milieux de vie)

Comité organisateur de l'Événement entrepreneurial



# L'ANNÉE 2017-2018 EN IMAGES



5 À 7 BIÈRES ET SAUCISSES POUR PLACE AUX JEUNES



VISITE AU CENTRE D'ACTION BÉNÉVOLE  
DANS LE CADRE DES FESTIVITÉS DU 20E ANNIVERSAIRE DU CJE



CONFÉRENCE DE PRESSE DESJARDINS – JEUNES AU TRAVAIL 2017



GAGNANTS DU CONCOURS « COUP DE CŒUR À MON EMPLOYEUR »



PARTICIPANTS À L'ÉMISSION « À L'OUVRAGE DANS LA MRC »



GAGNANTE DU CONCOURS « UN PROJET À TON IMAGE »



LES LUTINS VOLONTAIRES



LES PARTICIPANTS DU PROJET DE VOLONTARIAT « JARDINS URBAINS »



LES PARTICIPANTS DU PROJET DE VOLONTARIAT  
« AMBASSEUR EN SAINES HABITUDES DE VIE 2016-2017 »



LES JOURNÉES DE LA PERSÉVÉRANCE SCOLAIRE À L'ÉCOLE SECONDAIRE L'ESCALE



LES PARTICIPANTS AUX SÉJOURS EXPLORATOIRES



GAGNANTE DU CONCOURS « TA MARQUE, TON PARCOURS » DU RCJÉQ



KIOSQUE POUR SOULIGNER LA SEMAINE DE L'ACTION BÉNÉVOLE À L'ÉCOLE SECONDAIRE L'ESCALE



À LA FOIRE NATIONALE DE L'EMPLOI À MONTREAL



EN TOURNAGE POUR CAPTURE TA RÉGION



UN PARTICIPANT DU PROJET SEPT



SEMAINE DES ENTREPRENEURS À L'ÉCOLE



OBJECTIF CARRIÈRE

# TÉMOIGNAGES

## DE PERSONNES QUI ONT BÉNÉFICIÉ DES SERVICES ET PROJETS DU CARREFOUR JEUNESSE-EMPLOI

*Merci beaucoup, cela m'a aidée à me  
restructurer et à retrouver ma confiance.*

– Femme 26-30 ans

*Excellent service et source de réflexion en vue de bien  
définir un choix de carrière adapté à mon profil.*

– Femme 31-35 ans

*Pour moi, ce sont mes guides de vie.*

– Homme 16-20 ans

*Très bon service, rapide et efficace. Très professionnel.*

– Homme 26-30 ans

Avec la participation financière de:

Québec 

## POUR INFORMATION



401, avenue St-Laurent  
Louiseville (Québec) J5V 1K4  
Téléphone : 819 228-0676  
Courriel : [info@cjemaskinonge.qc.ca](mailto:info@cjemaskinonge.qc.ca)  
Site Internet : [www.cjemaskinonge.qc.ca](http://www.cjemaskinonge.qc.ca)

Facebook : [www.facebook.com/cjemaskinonge](http://www.facebook.com/cjemaskinonge)